

## **Bäddningsinstruktion till GRS laminatkolvar för Blaser R93**

Läs igenom hela instruktionen innan arbetet påbörjas.

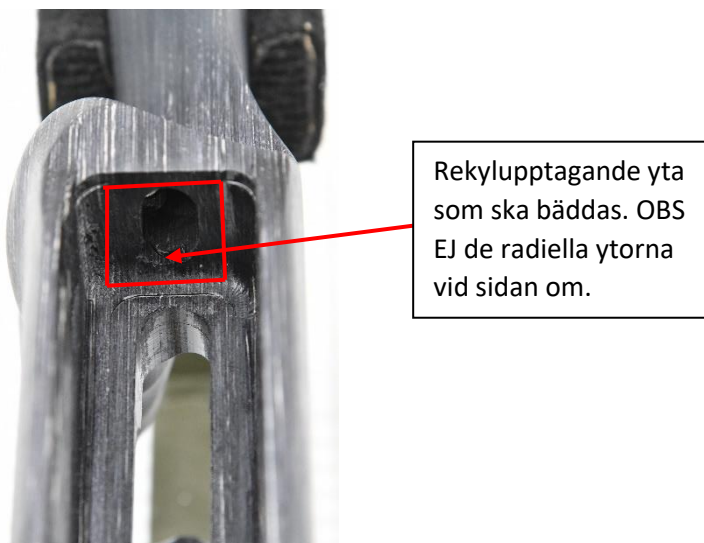
Bäddning av GRS laminatkolvar för Blaservapen ska göras för att garantin på kolven ska gälla. Bäddning ska ske av rekylupptagande yta samt se till att jämna ut ojämnheter där den främre delen av stommen vilar mot kolven.

### **Kontroll passning**

Kontrollera passningen av stommen i kolven. Det ska finnas ett litet mellanrum mellan stomme och kolv i bak-kant. Det är viktigt att detta mellanrum behålls efter bäddningen.



Det är endast den rekylupptagande ytan samt ytan under stommens framkant som ska bäddas. Alla andra ytor speciellt de radiella vertikala i stommens bak-kant SKA vara friliggande från kolven. Därför bör bäddningen göras i 2 steg. Stommens bakre del med vertikal yta som steg 1 och sen stommens främre del med horisontell yta i steg 2.



## Steg 1

### Maskering av stomme.

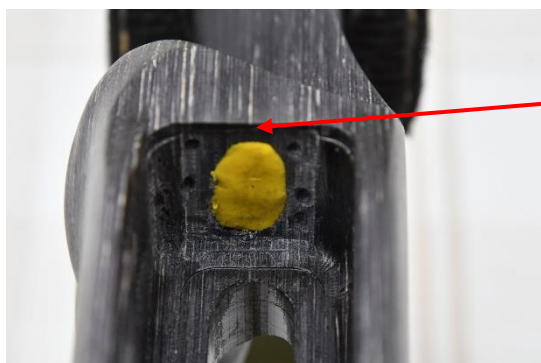
För att behålla mellanrummet mellan stomme och kolv läggs 2 lager med eltape i stommens överkant. Hålet till kolvbulten täpps till med en stoppskruv och modelleras.



Maskerad kant.

### Kolvens förberedelse.

Fräs bort ca 2 – 3 mm trä där bäddmassan för den rekylupptagande ytan ska appliceras. Lämna lika mycket i överkant. Bäddmassan ska bara verka inte synas. Gör några små borrhål för att bäddmassan ska fastna bättre. Hålet i kolven för kolvbulten täpps till med modelleras. Applicera maskeringstape på de ytor där ev. bäddmassa kan komma att tryckas ut.



Överkanten ska ej fräsas bort.

### Bäddning

Bäddningen utförs enligt instruktioner från tillverkaren av bäddmassan. Viktigt att använda en bäddmassa som inte krymper under härdning exempelvis Epobed. Glöm inte släpp-medel på stommen. Exempelvis några lager Sonax bilvax.

Applicera en lagom mängd bäddmassa på de ytor som ska bäddas. Bättre att det är för lite och man får göra det en gång till än att det är för mycket och bäddmassan vill spränga kolven. Stommen trycks ner i kolven för hand och hålls kvar med lätt tryck av tving, gummiband, snöre etc.

## Rensa bäddningen och stommen

Då bäddmassan härdat enligt tillverkarens instruktioner ska den rensas. Ta bort all bäddmassa från kolven vid de ytor som stommen INTE ska ha kontakt med kolven. Ta bort maskeringen av hålet till kolvbulten och återställ till ursprung.



Stommen rensas från släppmedel, tape och modeller. Ta bort stoppskruven i hålet för kolvbulten.

## Provmontera

Montera kolvbultsadaptern i stommen och prova montera stommen med kolvbulten. När kolvbulten dras åt ska det fortfarande finnas ett litet mellanrum mellan stomme och kolv i Bak-kant.



## Steg 2

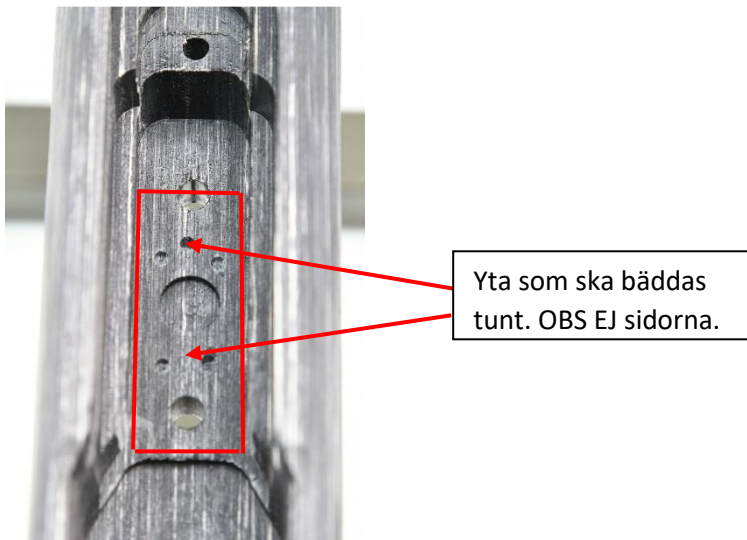
### **Maskering av stomme.**

Fyll hålen för pipinfästningen och skruven till rekyklacken med modellera och jämna till ytan.



### **Kolvens förberedelse**

Borra några små grunda hål för att bäddmassan ska fästa bättre.



## **Bäddning**

Bäddningen utförs enligt instruktioner från tillverkaren av bäddmassan. Viktigt att använda en bäddmassa som inte krymper under härdning exempelvis Epobed. Glöm inte släpp-medel på stommen. Exempelvis några lager Sonax bilvax.

Applicera lite bäddmassa i mitten på ytan mellan skruvhålen och bakom det bakre skruvhålet för pipinfästningen. Här ska ytan bara jämnas till så bäddningen ska bli väldigt tunn. Sidorna på stommens framkant ska INTE bäddas. Bättre att göra om än att bäddmassa tränger upp på sidorna och spränger kolven. Stommen trycks ner i kolven och hålls fast med kolvbult och främre bult som dras åt lagom hårt.

## **Rensa bäddningen och stommen**

Då bäddmassan härdat enligt tillverkarens instruktioner ska den rensas. Ta bort all bäddmassa från kolven vid de ytor som stommen INTE ska ha kontakt med kolven. Borra rent hålen för pipinfästningen.



Stommen rensas från släppmedel och modelleras.

## **Slutmontering**

Demontera hela främre kolvbulten och den bakre kolvbulten med kolvbultsadapter. Applicera Loctite gänglåsning Nr: 243 på samtliga gängor och montera stommen i kolven.

KLART.